

 **RELIABLE**



4100IR/ 4150IR/ 4200IR/ 4250IR/ 4100IRLEFT/ 4150IR-LY

Professional Steam Iron

English	01
Français	14
Español	24

The 4100IR/ 4150IR/ 4200IR/ 4250IR/
4100IRLEFT/ 4150IR-LY
Professional Steam Iron
Instruction Manual
English

Reliable. Getting it Right. For You.

At Reliable, we do what we love, and we take pride in doing it right. You want what's best for the people, places and things that matter in your life—from where you live to what you wear. So do we. That's why we approach every product with a laser-focus on you. In our commitment to quality, functionality, design and customer service, we are continuously innovating to find solutions to better fit your needs. Everything we make looks and feels just right, because it is. We get it right. For you.

For your safety and to fully enjoy the advantages of this product, please take a few minutes to read all the important safeguards and care instructions. Keep this manual handy and review the product warranty for your reference.

Thank you for your purchase. Please share your Reliable product experience by posting an online review on the website from which you purchased. We greatly appreciate it.

Important Safety Instructions – Save These Instructions in a Safe Place For Future Reference

Read all instructions before use.

1. To protect against the risk of electric shock, do not immerse the appliance in water.
2. Do not allow the cord to touch hot surfaces.
3. Always allow the appliance to cool for at least thirty minutes before storing.
4. Always put the appliance in a secure place on a table or counter when using.
5. Do not remove the appliance without unplugging it from the boiler first.
6. Always disconnect the appliance when not in use.
7. Do not use the appliance if the cord is damaged. Return the appliance or have the cord repaired by the manufacturer, or their service agent.
8. Do not operate the appliance if it has been dropped or damaged. Do not disassemble the appliance. Incorrect reassembly can cause a risk of personal injury. Send it to an authorized service center for repair.
9. Be careful. Burns can occur from touching hot metal parts or steam.
10. Keep out of reach of children.
11. Always turn the steam button on the boiler OFF before disconnecting the iron from the boiler unit.
12. Only use the iron for its intended use.

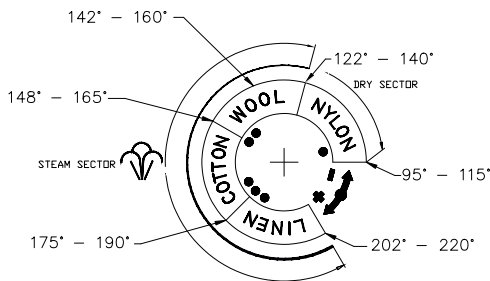
Important: When you want to dispose of the appliance, NEVER throw it in the garbage. Instead, go to your closest recycling station or waste collection centre for subsequent treatment. In this way, you will be contributing to looking after the environment.

Features

- Quick-release steam plug
- 4-pin electrical connection
- Silicone iron rest
- Cork handle
- Safety thermal fuse

How to Assemble and Use

1. Remove the steam iron from its packing and make sure all packing parts have been taken off (including the protective bags).
2. It is recommended to put the iron on the iron pad, (supplied) as the pad will withstand the temperature of the iron
3. Connect the 4-pin male electrical plug (3) to the female plug on the steam generator.
4. Connect the steam hose using the quick connect attachment (4).
5. Set the temperature regulation knob (2) to desired temperature.
6. Wait for the iron plate to get hot (it takes about 5 minutes).
7. The steam iron is now ready for use.
8. Push the steam button (1) to release steam.
9. Please wait 30 minutes for the steam iron to cool down before storing it away.

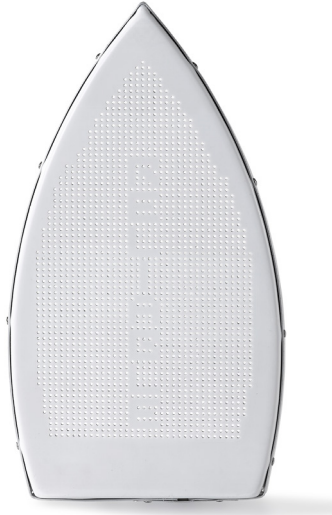


Note: All Reliable irons are 100% tested during production. While we do our best to remove all the water from the tank it is possible some residual water may remain inside the main unit and show in the tank. We only sell 100% new products unless otherwise advertised.

Description of the Iron



Optional Accessory (Sold Separately)



4000IA Iron Shoe

4150IR-LY



Specifications

4100IR Professional Steam Iron 7'

Electrical 120V

Adjustable Thermostat Set at 60°C -215°C

Steam Hose 7'

Safety Thermal Fuse Set at 275°C

4150IR Professional Steam Iron 11.5'

Electrical 120V

Adjustable Thermostat Set at 60°C -215°C

Steam Hose 11.5'

Safety Thermal Fuse Set at 275°C

4200IR Professional Steam Iron 7', 220V

Electrical 220V

Adjustable Thermostat Set at 60°C -215°C

Steam Hose 7'

Safety Thermal Fuse Set at 275°C

4250IR Professional Steam Iron 11.5', 220V

Electrical 220V

Adjustable Thermostat Set at 60°C -215°C

Steam Hose 11.5'

Safety Thermal Fuse Set at 275°C

4100IRLEFT Left-Handed Professional Steam Iron

Electrical 120V

Adjustable Thermostat Set at 60°C -215°C

Steam Hose 7'

Safety Thermal Fuse Set at 275°C

4150IR-LY Professional Steam Iron with Lifter Set

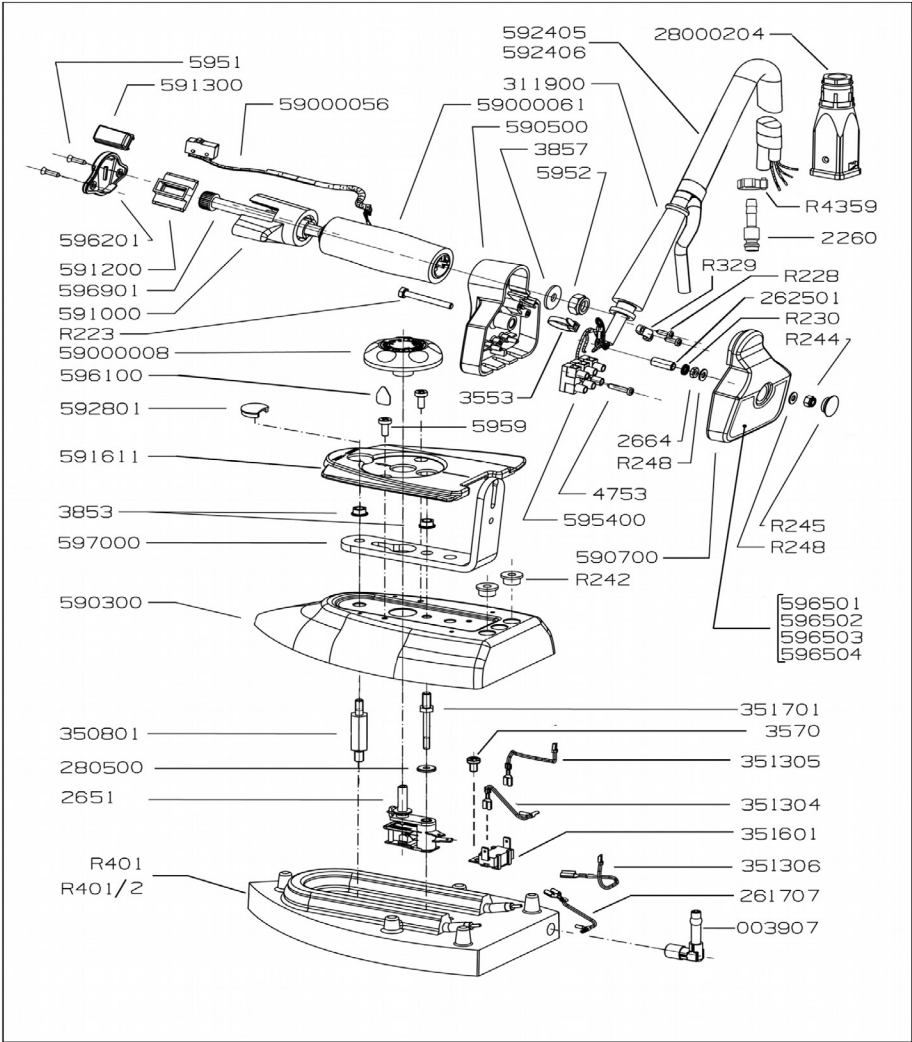
Electrical 120V

Adjustable Thermostat Set at 60°C -215°C

Steam Hose 11.5'

Safety Thermal Fuse Set at 275°C

Parts Drawing



Parts List

Pt. number	Description
003907	Steam joint
2260	Quick coupling connectionnt
261707	Electric wire
262501	Ground spacer
2651	Thermostat with integrated termophuse
2664	Nut
28000204	Plug ILME
280500	Washer
311900	Fairlead
350801	Spacer
351304	Electric wire
351305	Electric wire
351306	Electric wire
351601	Thermal cut-off
351701	Spacer
3553	Cable tie
3570	Screw
3853	Nut
3857	Washer
4753	Screw
59000008	Control knob with metal spring
59000056	Microswitch with wires and sleeve
59000061	Cork handle
590300	Iron cover
590500	Rear end
590700	Rear cover
591000	Front end
591200	Microswitch box
591300	Microswitch button
591611	Heat shield
592405	Monotube 4P L=2,133 m
592406	Monotube 4P L=3,505 m
592801	Cap
5951	Screw
5952	Nut
595400	3 poles terminal block
5959	Screw
596100	Control knob cri-cri

Parts List

596201	Front cover
596501	Adhesive label for iron model 4100IR 120V 800W
596502	Adhesive label for iron model 4150IR 120V 800W
596503	Adhesive label for iron model 4200IR 230V 800W
596504	Adhesive label for iron model 4250IR 230V 800W
596901	Tie rod
597000	Handle support
R223	Screw
R228	Screw
R230	Washer
R242	Bushing
R244	Nut
R245	Rear cover cap
R248	Washer
R329	Plastic clamp
R401	Sole plate 230V 800W
R401/2	Sole plate 120V 800W
R4359	Metal clamp

Limited 1 year warranty

Reliable Corporation (“Reliable”) warrants to original purchaser of its products that every product sold by Reliable (a “Reliable Product”) is free from defects in material and workmanship for a period of one year from the date of purchase if properly used and maintained. Subject to the conditions and limitations set forth below, Reliable will either repair or replace any part of a Reliable Product that proves defective by reason of improper workmanship or materials. If the defective Reliable Product is no longer available and cannot be repaired effectively or replaced with an identical model, Reliable shall replace the defective Reliable Product with a current Reliable Product of equal or greater value. Repaired parts or replacement products will be provided by Reliable on an exchange basis, and will be either new or refurbished to be functionally equivalent to new. If Reliable is unable to repair or replace a Reliable Product, it will refund the current value of that Reliable Product at the time the warranty claim is made.

This limited warranty does not cover any damage to a Reliable Product that results from improper installation, accident, abuse, misuse, natural disaster, insufficient or excessive electrical supply, abnormal mechanical or environmental conditions, wear and tear resulting from normal use of the product, or any unauthorized disassembly, repair, or modification. This limited warranty does not extend to any indirect, consequential or incidental damages that may be suffered by a user or from the use of a Reliable Product, including without limitation, any liability for third party claims for damage, and is limited to the amount paid by the original purchaser Reliable Product with respect to which this limited warranty protection applies. This limited warranty does not apply with respect to products that have been altered or which are missing serial numbers or for products not purchased directly from Reliable or a dealer authorized by us to sell Reliable Products.

This limited warranty is the only warranty that applies to any Reliable Product, supersedes any and all terms that may be contained in any other document or purchase order and may not be altered or amended except expressly in writing by Reliable.

To obtain a repair or replacement under the terms of this warranty, please contact our customer service group at 1-800-268-1649 or at support@reliablecorporation.com.

You will be required to submit an original receipt via fax or e-mail. The receipt must reflect that you are the original purchaser, the product was bought directly from us or from an authorized Reliable dealer and that the warranty claim is being made within the warranty period. You will be issued a return authorization number (RA#) and asked to ship the defective product together with proof of purchase and RA#, prepaid insured to the following address:

Reliable Corporation, 5-100 Wingold Avenue, Toronto, ON M6B 4K7. Freight collect shipments will be refused. The risk of loss or damage in transit will be borne by the customer. Once Reliable receives the defective product, it will initiate the repair or replacement process.

If you have any questions regarding this warranty, you may write to:

Reliable Corporation
100 Wingold Avenue, Unit 5
Toronto, Ontario
Canada M6B 4K7
www.reliablecorporation.com



1 800 268 1649
www.reliablecorporation.com

03022026

4100IR/ 4150IR/ 4200IR/ 4250IR/
4100IRLEFT/ 4150IR-LY
Guide D'utilisation
Français



Ne retournez pas au magasin
Communiquez d'abord avec nous

Pour obtenir une aide immédiate lors de votre achat, appelez-nous afin que nous puissions résoudre votre problème.

Vous pouvez nous joindre au 1-800-268-1649 ou par courriel support@reliablecorporation.com

Reliable. Nous faisons ce qu'il faut. Pour vous.

Chez Reliable, nous sommes passionnés par ce que nous faisons et sommes fiers de le faire bien. De l'endroit où vous vivez à ce que vous portez, vous voulez le meilleur pour les personnes, les endroits et les choses qui comptent dans votre vie. Eh bien, figurez-vous que nous aussi! C'est pourquoi chaque produit est conçu avec une attention toute particulière à votre égard. Dans le cadre de notre engagement en faveur de la qualité, de la fonctionnalité, de la conception et du service à la clientèle, nous innovons en permanence pour trouver des solutions mieux adaptées à vos besoins. Tout ce que nous fabriquons semble convenir parfaitement, parce que c'est le cas. Nous faisons ce qu'il faut. Pour vous.

Pour assurer votre sécurité et tirer le meilleur parti de ce produit, veuillez prendre quelques minutes pour lire toutes les importantes mesures de sécurité et les instructions d'entretien. Conservez ce manuel à portée de main et consultez la garantie du produit à titre de référence.

Merci de votre achat. Veuillez faire part de votre expérience de produit Reliable en publiant un avis en ligne sur le site Web depuis lequel vous avez acheté le produit. Nous vous en serons très reconnaissants!

Instructions de sécurité importantes

- Conservez ces instructions dans un endroit sécurisé pour référence ultérieure

Consultez **toutes** les instructions avant l'utilisation.

1. Pour éviter tout risque d'électrocution, ne pas immerger l'appareil dans l'eau.
2. Ne pas laisser le cordon toucher des surfaces chaudes.
3. Laissez toujours l'appareil refroidir pendant au moins trente minutes avant de le ranger.
4. Lorsque vous utilisez l'appareil, posez-le toujours dans un endroit sécurisé, sur une table ou un comptoir.
5. Ne retirez pas l'appareil sans l'avoir débranché de la chaudière.
6. Débranchez toujours l'appareil lorsqu'il n'est pas en utilisation.
7. N'utilisez pas l'appareil si le cordon est endommagé. Renvoyez l'appareil ou faites réparer le cordon par le fabricant ou son agent de service.
8. Ne pas utiliser l'appareil s'il est tombé ou a été endommagé. Ne démontez pas l'appareil. Un remontage incorrect peut entraîner des risques de blessures. Envoyez l'appareil à un centre de service agréé pour le faire réparer.
9. Faites attention. Le contact avec des pièces métalliques chaudes ou de la vapeur peut provoquer des brûlures.
10. Tenir l'appareil hors de portée des enfants.
11. Toujours éteindre le bouton vapeur de la chaudière avant de débrancher le fer de la chaudière.
12. N'utilisez le fer à repasser que pour l'usage auquel il est destiné.

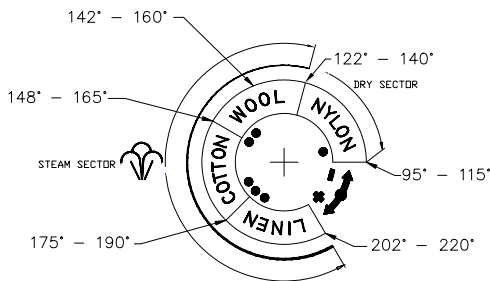
Important: Lorsque vous souhaitez vous débarrasser de l'appareil, ne le jetez JAMAIS à la poubelle. Rendez-vous plutôt à la station de recyclage ou au centre de collecte des déchets le plus proche pour un traitement ultérieur. Vous contribuerez ainsi à la protection de l'environnement.

Caractéristiques

- Bouchon à vapeur à dégagement rapide
- Connexion électrique à 4 épingles
- Repose-fer en silicone
- Poignée en liège
- Fusible de sécurité thermique

Comment assembler et utiliser

1. Retirez le fer à vapeur de son emballage et assurez-vous que tous les éléments de l'emballage ont été retirés (y compris les sacs de protection).
2. Il est recommandé de placer le fer à repasser sur la semelle (fournie), qui résistera à la température du fer à repasser.
3. Brancher la fiche électrique mâle à 4 épingles (3) sur la fiche femelle du générateur de vapeur.
4. Brancher le tuyau de vapeur à l'aide du raccord rapide (4).
5. Régler le bouton de réglage de la température (2) sur la température souhaitée.
6. Attendez que la plaque du fer à repasser devienne chaude (cela prend environ 3 minutes).
7. Le fer à vapeur est maintenant prêt à l'emploi.
8. Appuyez sur le bouton vapeur (1) pour libérer la vapeur.
9. Attendez 30 minutes pour que le fer à vapeur refroidisse avant de le ranger.

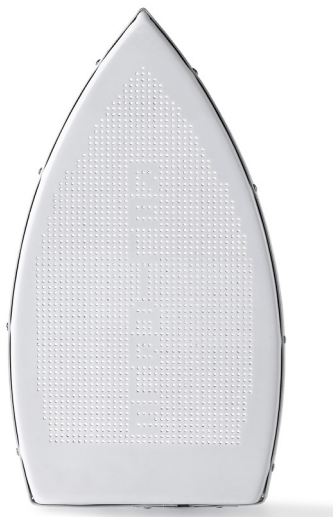


Remarque : Tous les fers à repasser Reliable sont testés à 100 % pendant la production. Bien que nous fassions de notre mieux pour éliminer toute l'eau du réservoir, il est possible qu'une certaine quantité d'eau résiduelle reste à l'intérieur de l'unité principale et apparaisse dans le réservoir.

Description du fer à repasser

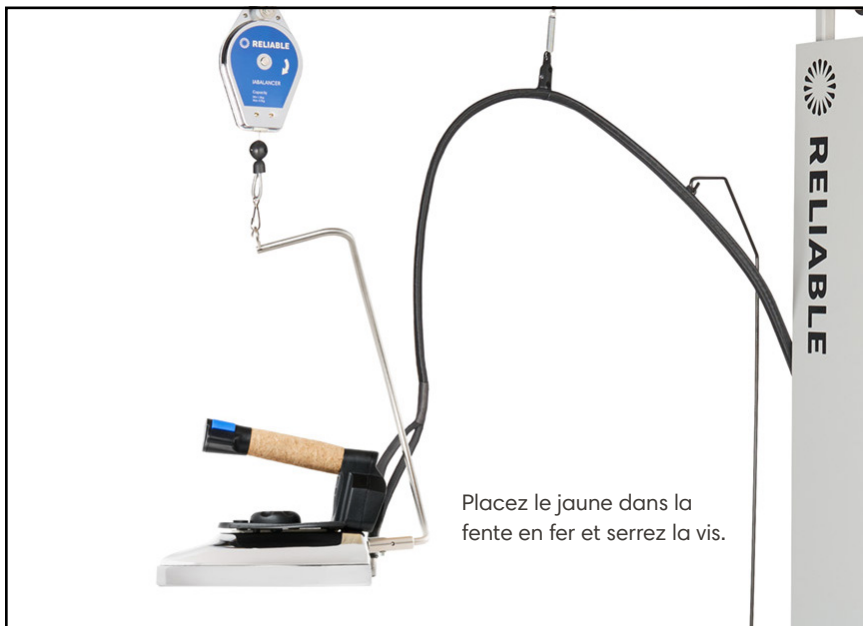


Accessoire optionnel (vendu séparément)



4000IA Chaussure pour fer à repasser

4150IR-LY



Placez le jaune dans la fente en fer et serrez la vis.

Spécifications

4100IR Fer à repasser professionnel à vapeur 7'

Électricité 120V

Tuyau à vapeur 7'

Thermostat réglable entre 60°C et 215°C

Fusible de sécurité thermique réglé à 275°C

4150IR Fer à repasser professionnel à vapeur 11.5'

Électricité 120V

Tuyau à vapeur 11.5'

Thermostat réglable entre 60°C et 215°C

Fusible de sécurité thermique réglé à 275°C

4200IR Fer à repasser professionnel à vapeur 7'

Électricité 220V

Tuyau à vapeur 7'

Thermostat réglable entre 60°C et 215°C

Fusible de sécurité thermique réglé à 275°C

4250IR Fer à repasser professionnel à vapeur 11.5'

Électricité 220V

Tuyau à vapeur 11.5'

Thermostat réglable entre 60°C et 215°C

Fusible de sécurité thermique réglé à 275°C

4100IRLEFT Fer à repasser vapeur professionnel pour gauchers

Électricité 120V

Tuyau à vapeur 7'

Thermostat réglable entre 60°C et 215°C

Fusible de sécurité thermique réglé à 275°C

4150IR-LY Fer à repasser professionnel à vapeur avec jeu de levage

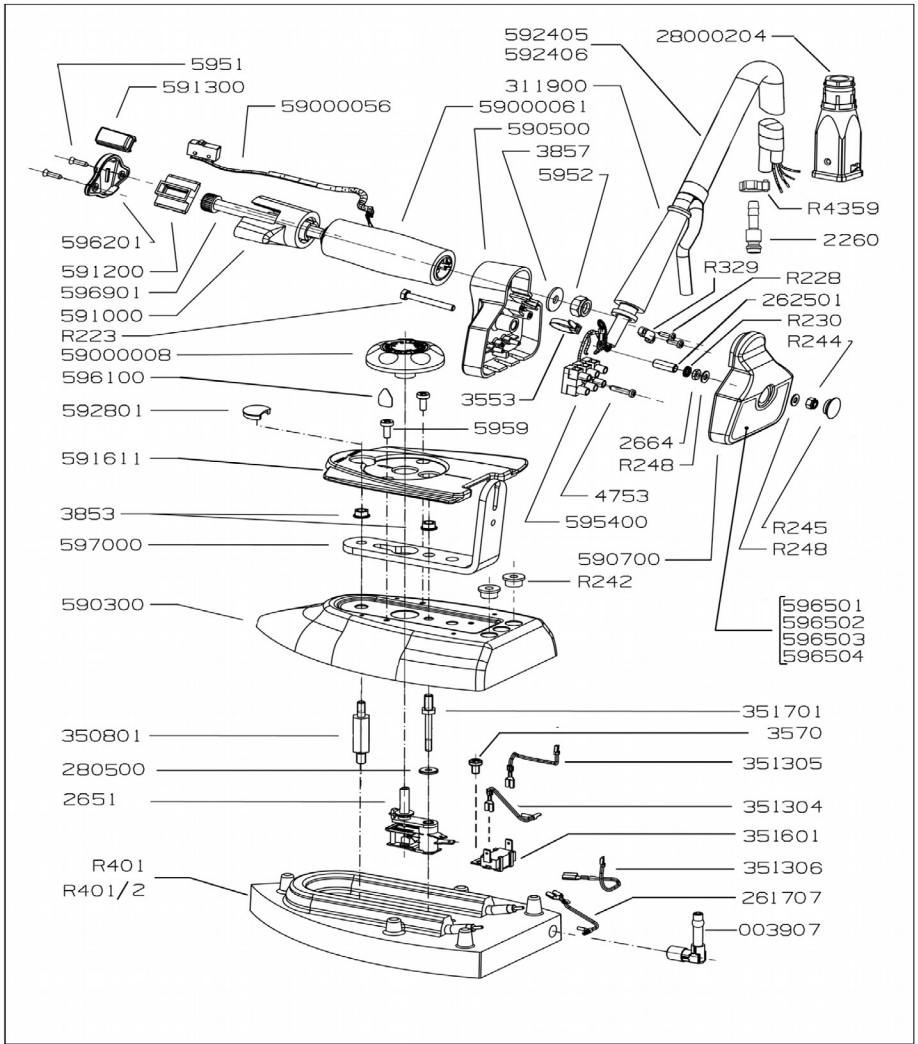
Électricité 120V

Tuyau à vapeur 11.5'

Thermostat réglable entre 60°C et 215°C

Fusible de sécurité thermique réglé à 275°C

Schéma des pièces



Liste des pièces

Pt. number	Description
003907	Steam joint
2260	Quick coupling connectionnt
261707	Electric wire
262501	Ground spacer
2651	Thermostat with integrated termophuse
2664	Nut
28000204	Plug ILME
280500	Washer
311900	Fairlead
350801	Spacer
351304	Electric wire
351305	Electric wire
351306	Electric wire
351601	Thermal cut-off
351701	Spacer
3553	Cable tie
3570	Screw
3853	Nut
3857	Washer
4753	Screw
59000008	Control knob with metal spring
59000056	Microswitch with wires and sleeve
59000061	Cork handle
590300	Iron cover
590500	Rear end
590700	Rear cover
591000	Front end
591200	Microswitch box
591300	Microswitch button
591611	Heat shield
592405	Monotube 4P L=2,133 m
592406	Monotube 4P L=3,505 m
592801	Cap
5951	Screw
5952	Nut
595400	3 poles terminal block
5959	Screw
596100	Control knob cri-cri

Liste des pièces

596201	Front cover
596501	Adhesive label for iron model 4100IR 120V 800W
596502	Adhesive label for iron model 4150IR 120V 800W
596503	Adhesive label for iron model 4200IR 230V 800W
596504	Adhesive label for iron model 4250IR 230V 800W
596901	Tie rod
597000	Handle support
R223	Screw
R228	Screw
R230	Washer
R242	Bushing
R244	Nut
R245	Rear cover cap
R248	Washer
R329	Plastic clamp
R401	Sole plate 230V 800W
R401/2	Sole plate 120V 800W
R4359	Metal clamp



Reliable Corporation (« Reliable ») garantit à l'acheteur original de ses produits que chaque produit vendu par Reliable (un « produit Reliable ») est exempt de défauts de matériaux et de fabrication pour une période d'un an à compter de la date d'achat s'il est utilisé et entretenu correctement. Sous réserve des conditions et limitations énoncées ci-dessous, Reliable réparera ou remplacera toute pièce d'un produit Reliable qui s'avère défectueuse en raison d'un défaut de fabrication ou de matériaux. Si le produit Reliable défectueux n'est plus disponible et ne peut être réparé efficacement ou remplacé par un modèle identique, Reliable remplacera le produit Reliable défectueux par un produit Reliable actuel de valeur égale ou supérieure. Les pièces réparées ou les produits de remplacement seront fournis par Reliable sur une base d'échange, et seront soit neufs, soit remis à neuf pour être techniquement équivalents aux produits neufs. Si Reliable n'est pas en mesure de réparer ou de remplacer un produit Reliable, elle remboursera la valeur actuelle de ce produit Reliable au moment où la demande de garantie est faite.

Cette garantie limitée ne couvre pas les dommages à un produit Reliable résultant d'une mauvaise installation, d'un accident, d'un abus, d'une mauvaise utilisation, d'une catastrophe naturelle, d'une alimentation électrique insuffisante ou excessive, de conditions mécaniques ou environnementales anormales, de l'usure due à une utilisation normale du produit ou de tout démontage, réparation ou modification non conformes. Cette garantie limitée ne couvre pas les dommages indirects, consécutifs ou accessoires pouvant être subis par un utilisateur ou découlant de l'utilisation d'un produit Reliable, y compris, mais sans s'y limiter, toute responsabilité pour les réclamations de tiers pour dommages, et est limitée au montant payé par l'acheteur initial du produit Reliable pour lequel cette garantie limitée est applicable. Cette garantie limitée ne s'applique pas aux produits qui ont été modifiés ou dont les numéros de série sont manquants, ou aux produits qui ne sont pas achetés directement chez Reliable ou chez un revendeur agréé de produits Reliable.

Cette garantie limitée est la seule garantie qui s'applique à tout produit Reliable, elle a préséance sur toutes les conditions stipulées dans tout autre document ou bon de commande et ne peut être modifiée ou amendée que par écrit par Reliable.

Pour obtenir une réparation ou un remplacement en vertu de cette garantie, veuillez communiquer avec notre service à la clientèle au 1 800 268-1649 ou à

support@reliablecorporation.com. Vous devrez nous faire parvenir un reçu original par télécopieur ou par courriel. Le reçu doit indiquer que vous êtes l'acheteur initial, que le produit a été acheté directement chez nous ou auprès d'un revendeur Reliable agréé et que la réclamation est faite pendant la période de garantie. Un numéro d'autorisation de retour (AR) vous sera attribué et il vous sera demandé d'expédier le produit défectueux accompagné d'une preuve d'achat et d'une AR affranchie et assurée à l'adresse suivante :

Reliable Corporation, 5-100 Wingold Avenue, Toronto, ON M6B 4K7. Les envois en port dû seront refusés. Tout risque de perte ou de dommage pendant le transport relèvera de la responsabilité du client. Une fois que Reliable aura reçu le produit défectueux, elle lancera le processus de réparation ou de remplacement.

Si vous avez des questions concernant cette garantie, vous pouvez écrire à :

Reliable Corporation

100 Wingold Avenue, Unit 5

Toronto, Ontario

Canada M6B 4K7

www.reliablecorporation.com

4100IR/ 4150IR/ 4200IR/ 4250IR/
4100IRLEFT/ 4150IR-LY
Manual De Instrucciones En Español



No devuelva su compra a la tienda
Contáctenos primero

Para obtener ayuda inmediata con su compra,
llámenos para que podamos resolver su problema.
Puede comunicarse con nosotros sin cargo al
1-800-268-1649 o enviar un correo electrónico a
support@reliablecorporation.com

Instrucciones de seguridad importantes

- Guarde estas instrucciones en un lugar seguro para futura referencia

Lea todas las instrucciones antes de usar la unidad.

1. Para protegerse contra el riesgo de descarga eléctrica, no sumergir la unidad en agua.
2. No permita que el cable toque superficies calientes.
3. Deje siempre que la unidad se enfríe durante al menos treinta minutos antes de guardarla.
4. Coloque siempre la unidad en un lugar seguro
5. No retire la unidad sin antes desenchufarla de la caldera.
6. Desconecte siempre la unidad cuando no esté en uso.
7. No utilice la unidad si el cable está dañado. Devuelva la unidad o contacte al fabricante.
8. No utilice la unidad si se ha caído o dañado. No desarme la unidad. Un montaje incorrecto puede provocar daños personales. Envíe la unidad a un centro de servicio autorizado para su reparación.
9. Pueden producirse quemaduras al tocar piezas metálicas calientes.

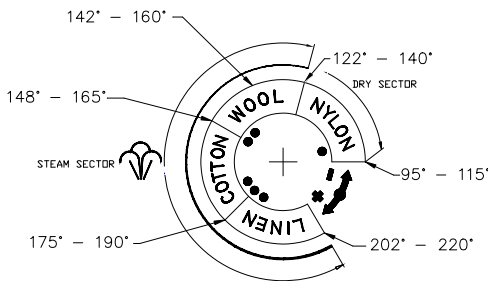
Importante: Cuando quiera deshacerse de la unidad, NUNCA lo tire a la basura. En su lugar, diríjase a la estación de reciclaje más cercana para su posterior tratamiento. De esta forma, estará contribuyendo a cuidar el medio ambiente..

Características

- Enchufe de vapor de cierre rápido
- Conexión eléctrica de 4 clavijas
- Soporte de silicona para la plancha
- Mango de corcho
- Fusible térmico de seguridad

Cómo montar y utilizar

1. Extraiga la plancha de vapor de su embalaje y asegúrese de que se han retirado todas las piezas del embalaje (incluidas las bolsas protectoras).
2. Se recomienda colocar la plancha sobre la almohadilla para plancha ya que la almohadilla soportará la temperatura de la plancha.
3. Conecte el enchufe eléctrico macho de 4 clavijas (3) al enchufe hembra del generador de vapor (caldera).
4. Conecte la manguera de vapor utilizando el accesorio de conexión rápida (4).
5. Ajuste la perilla de regulación de la temperatura (2) a la temperatura deseada.
6. Espere a que la placa de la plancha se caliente.
7. La plancha de vapor ya está lista para su uso.
8. Pulse el botón de vapor (1) para liberar el vapor.
9. Espere 30 minutos a que la plancha se enfríe antes de guardarla.

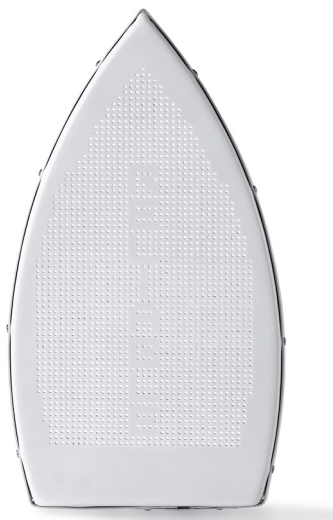


Nota: Todas las planchas Reliable se prueban al 100% durante la producción. Aunque hacemos todo lo posible para eliminar toda el agua del tanque es posible que algo de agua residual permanezca dentro de la unidad principal. Sólo vendemos productos 100% nuevos a menos que se anuncie lo contrario.

Descripción de la plancha



Accesorio opcional (se vende por separado)



4000IA Iron Shoe

4150IR-LY



Introduzca la yema en la ranura de hierro y apriete el tornillo.

Especificaciones

4100IR Plancha de vapor profesional 7'

Voltaje 120V

Termostato ajustable a 60°C -215°C

Manguera de vapor 7'

Fusible térmico de seguridad ajustado a 275°C

4150IR Plancha de vapor profesional 11.5'

Voltaje 120V

Termostato ajustable a 60°C -215°C

Manguera de vapor 11.5'

Fusible térmico de seguridad ajustado a 275°C

4200IR Plancha de vapor profesional 7', 220V

Voltaje 220V

Termostato ajustable a 60°C -215°C

Manguera de vapor 7'

Fusible térmico de seguridad ajustado a 275°C

4250IR Plancha de vapor profesional 11.5', 220V

Voltaje 220V

Termostato ajustable a 60°C -215°C

Manguera de vapor 11.5'

Fusible térmico de seguridad ajustado a 275°C

4100IRLEFT Plancha de vapor profesional para zurdos

Voltaje 120V

Termostato ajustable a 60°C -215°C

Manguera de vapor 7'

Fusible térmico de seguridad ajustado a 275°C

4150IR-LY Plancha de vapor profesional con juego de elevadores

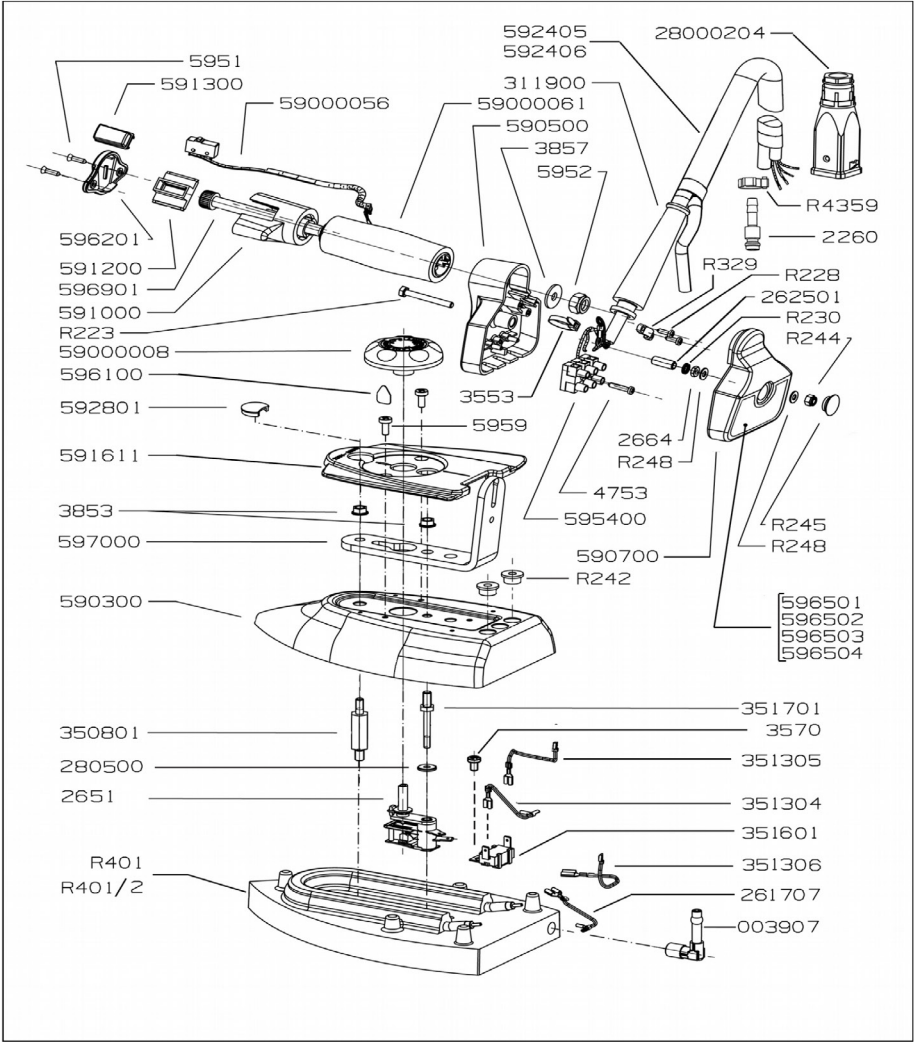
Voltaje 120V

Termostato ajustable a 60°C -215°C

Manguera de vapor 11.5'

Fusible térmico de seguridad ajustado a 275°C

Esquema piezas



Lista de piezas

Pt. number	Description
003907	Steam joint
2260	Quick coupling connectiont
261707	Electric wire
262501	Ground spacer
2651	Thermostat with integrated termophuse
2664	Nut
28000204	Plug ILME
280500	Washer
311900	Fairlead
350801	Spacer
351304	Electric wire
351305	Electric wire
351306	Electric wire
351601	Thermal cut-off
351701	Spacer
3553	Cable tie
3570	Screw
3853	Nut
3857	Washer
4753	Screw
59000008	Control knob with metal spring
59000056	Microswitch with wires and sleeve
59000061	Cork handle
590300	Iron cover
590500	Rear end
590700	Rear cover
591000	Front end
591200	Microswitch box
591300	Microswitch button
591611	Heat shield
592405	Monotube 4P L=2,133 m
592406	Monotube 4P L=3,505 m
592801	Cap
5951	Screw
5952	Nut
595400	3 poles terminal block
5959	Screw
596100	Control knob cri-cri

Lista de piezas

596201	Front cover
596501	Adhesive label for iron model 4100IR 120V 800W
596502	Adhesive label for iron model 4150IR 120V 800W
596503	Adhesive label for iron model 4200IR 230V 800W
596504	Adhesive label for iron model 4250IR 230V 800W
596901	Tie rod
597000	Handle support
R223	Screw
R228	Screw
R230	Washer
R242	Bushing
R244	Nut
R245	Rear cover cap
R248	Washer
R329	Plastic clamp
R401	Sole plate 230V 800W
R401/2	Sole plate 120V 800W
R4359	Metal clamp



Reliable Corporation ("Reliable") garantiza al comprador original de sus productos que cada producto vendido por Reliable (un "Producto Reliable") está libre de defectos en materiales y acabados por un período de un año a partir de la fecha de compra si se usa y mantiene correctamente. Sujeto a las condiciones y limitaciones que se detallan a continuación, Reliable reparará o reemplazará cualquier parte de un Producto Reliable que se compruebe que está defectuoso por motivos de acabado o materiales inadecuados. Si el Producto Reliable defectuoso ya no está disponible y no se puede reparar o reemplazar con un modelo idéntico, Reliable reemplazará el Producto Reliable defectuoso con un Producto Reliable actual de igual mayor valor. Las piezas reparadas o los productos de reemplazo serán proporcionados por Reliable en una base de intercambio, y serán nuevos o reacondicionados para que sean funcionalmente equivalentes a nuevos. Si Reliable no puede reparar o reemplazar un Producto Reliable, reembolsará el valor actual de ese Producto Reliable en el momento en que se realice la reclamación de garantía. Esta garantía limitada no cubre ningún daño a un Producto Reliable que resulte de una instalación inadecuada, accidente, abuso, uso indebido, desastre natural, suministro eléctrico insuficiente o excesivo, condiciones mecánicas o ambientales anormales, uso y desgaste propios del uso normal del producto, o cualquier desmontaje, reparación o modificación no autorizados. Esta garantía limitada no se extiende a ningún daño indirecto, consecuente o incidental que pueda sufrir un usuario por el uso de un Producto Reliable, lo que incluye sin limitación, cualquier responsabilidad por reclamaciones de terceros por daños, y se limita al monto pagado por el comprador original del Producto Reliable con respecto al cual se aplica esta protección de garantía limitada. Esta garantía limitada no se aplica a los productos que han sido alterados o a los que les faltan números de serie, o a los productos que no se han comprado directamente en Reliable o en un distribuidor autorizado por nosotros para vender los Productos Reliable.

Esta garantía limitada es la única garantía que se aplica a cualquier Producto Reliable, reemplaza cualquiera y todos los términos que puedan estar contenidos en cualquier otro documento u orden de compra, y no puede ser alterada o enmendada, excepto expresamente de manera escrita por Reliable. Para obtener una reparación o reemplazo según los términos de esta garantía, comuníquese con nuestro grupo de servicio al cliente al 1-800-268-1649 o al correo electrónico support@reliablecorporation.com. Se le pedirá que envíe un recibo original por fax o correo electrónico. El recibo debe reflejar que usted es el comprador original, que nos compró el producto directamente a nosotros o a un distribuidor Reliable autorizado, y que la reclamación de garantía se realiza dentro del período de garantía. Se le otorgará un número de autorización de devolución (N.º RA) y se le pedirá que envíe el producto defectuoso junto con el comprobante de compra y el seguro prepagado del N.º RA a la siguiente dirección:

Reliable Corporation, 5-100 Wingold Avenue, Toronto, ON M6B 4K7. Los envíos por cobrar serán rechazados. El riesgo de pérdida o de daño en tránsito correrá a cargo del cliente. Una vez que Reliable reciba el producto defectuoso, iniciará el proceso de reparación o de reemplazo.

Si tiene alguna pregunta sobre esta garantía, puede escribir a:

Reliable Corporation
100 Wingold Avenue, Unit 5
Toronto, Ontario
Canada M6B 4K7
www.reliablecorporation.com